

**正会員** 25校4団体

エリザベト音楽大学  
近畿大学工学部  
呉工業高等専門学校  
県立広島大学  
山陽女子短期大学  
鳥根県立大学  
鈴峯女子短期大学  
日本赤十字広島看護大学  
比治山大学  
比治山大学短期大学部  
広島経済大学  
広島工業大学  
広島国際学院大学  
広島国際学院大学自動車短期大学部  
広島国際大学

広島修道大学  
広島女学院大学  
広島市立大学  
広島大学  
広島都市学園大学  
広島文化学園大学  
広島文化学園短期大学  
広島文教女子大学  
安田女子大学  
安田女子短期大学  
広島県教育委員会  
広島市教育委員会  
呉市教育委員会  
広島県私立中学高等学校協会

**準会員** 2校

福山大学  
福山平成大学

**賛助会員** 55社1団体

紀伊国屋書店(中国営業部) / 中国新聞社 / 広島銀行 / 広島信用金庫 / 大学生協(中国・四国事業連合) / 広島電鉄 / モルテン / 出版印刷(中国四国事業部) / 進研アド(中・四国支社) / 広島商工会議所 / 中電工(広島統括支社) / リクルートマーケティングパートナーズ / もみじ銀行 / 五洋建設(中国支店) / 清水建設(広島支店) / 熊平製作所 / 合同総研 / 広島リバーサイドホテル / 丸善(広島支店) / 広島市信用組合 / 日建設計(中国支所) / 大日本印刷(情報ソリューション事業部中国四国営業本部) / 西日本電信電話(広島支店) / フジタ(広島支店) / 野村證券(広島支店) / コトブキシーティング(中国四国支店) / 近畿日本ツーリスト中国四国(広島支店) / SMBC日興証券(広島支店法人部法人課) / 広島管財 / アホーエンジニアリング / 中国電気保安協会(広島支店) / 興信用金庫 / 中国電設工業 / A・I・O広島マネジメント / 中国エントラントホテル広島 / くらた学園 I/WAD 環境福祉専門学校 / 学生情報センター / オオケン / レタープレス / ムロオシステムズ / 山菊印刷 / ワイテック / むさし / テレビ新広島 / 広島テレビ放送 / 広島ガス / 広島ホームテレビ / 広島マツダ / 日本システム技術(GAKUEN 事業部) / 中国放送 / マイティネット / パナソニックシステムワークス(システムソリューションズジャパンカンパニー中国社) / アンデルセン・パン生活文化研究所 / SCSK / 廣告社(広島支社) / ゼネラルスチール / 三菱地所設計(広島事務所)

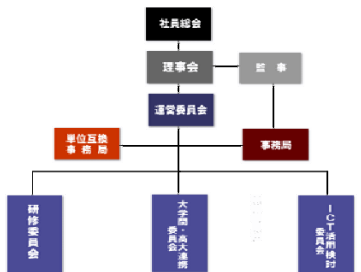
**会費・参加費**

基本会費 1 会員 22 万(同一学校法人設置短期大学 10 万)・短期大学 18 万円  
高等専門学校 10 万・教育団体会費 10 万、5 万、3 万  
規規模別会費 学部学生数 1 人につき 60 円(短期大学、県外大学、高等専門学校は免除)  
賛助会費 1 口 3 万  
準会費 3 万  
高大連携事業会費 1 高校につき 3 千円(正会員は免除)

**理事・監事**

代表理事 川野 祐二 (エリザベト音楽大学学長)  
理事 青木 信之 (広島市立大学学長)  
理事 秋山 實利 (広島国際大学学長)  
理事 市川 太一 (広島修道大学・鈴峯女子短期大学学長)  
理事 越智 光夫 (広島大学学長)  
理事 角重 始 (広島文教女子大学学長)  
理事 小山 眞理子 (日本赤十字広島看護大学学長)  
理事 瀬山 敏雄 (安田女子大学・安田女子短期大学学長)  
理事 田原 俊典 (広島県私立中学高等学校長協会会長)  
理事 鶴 衛 (広島工業大学学長)  
理事 中村 健一 (県立広島大学学長)  
理事 古澤 敏昭 (広島都市学園大学学長)  
理事 前川 功一 (広島経済大学学長)  
理事 湊 晶子 (広島女学院大学学長)  
監事 岡 隆光 (広島文化学園大学・広島文化学園短期大学学長)  
監事 野村 正人 (近畿大学工学部工学部長)

**組織図**



学生数 約 56,000 人  
教育団体 高校生

【2015.07.01 現在】

**教育ネットワーク中国 —連携と協力をめざして—**

一般社団法人教育ネットワーク中国は、広島の高高等教育機関が連携・協力することにより、広島の高高等教育機関全体が魅力あるものとなり、各大学の学生の多様なニーズに応え、学ぶ意欲をもった人々により多くの学習機会を提供することを目的として 1998 年に設立され(設立当初組織名：広島県高高等教育機関等連絡協議会)、本年で 17 年目となりました。その間、教育ネットワーク中国が関わる事業は年々増加してきましたが、皆様のご支援とご指導により現在がありますことを深く感謝申し上げます。

教育ネットワーク中国の事業は地方公共団体、高等学校、企業などと、それぞれが持っている資源を相互に提供し合う形で実施されており、加盟する大学の教職員の連携と協力によって成り立っています。

**設立から現在まで**

- 1997. 10. 7 「協力し連携することによって広島の高高等教育機関全体がレベルアップし、魅力あるものとなる」ことをめざして、広島修道大学学長、広島工業大学学長が協議会の結成を呼びかける。
- 10. 31 協議会設置準備会を開催。
- 12. 15 広島修道大学学長、広島工業大学学長、広島経済大学学長、安田女子大学学長が協議会の設立発起人となる。
- 1998. 4. 1 広島県高高等教育機関等連絡協議会発足。  
広島県教育委員会、財団法人広島県教育事業団の協力を得て、30 の大学・短期大学が参加。事務局を広島県生涯学習センターに置く。
- 1999. 4. 1 単位互換及び生涯学習事業を始める。
- 2002. 4. 1 広島県高高等教育機関協議会と改称、高大連携事業を始める。
- 2003. 4. 1 大学院単位互換事業を始める。
- 11. 27 全国大学コンソーシアム協議会設立、呼びかけ団体となる。
- 2005. 4. 1 教育ネットワーク中国と改称。広島県私立中学高等学校協会加盟。
- 2006. 4. 1 広島市教育委員会、呉市教育委員会加盟。  
6. 17 教職員研修会を開始。
- 2007. 4. 1 高大連携科目等履修生制度の開始。  
教育ネットワーク中国設立 10 周年。  
9. 15 第 4 回全国大学コンソーシアム協議会研究交流フォーラム開催。(会場：広島修道大学)
- 2008. 3. 21 中国新聞社との包括的連携協力協定を締結。  
8. 20 文部科学省「戦略的大学連携支援事業」採択。(～2010 年度)  
12. 25 事務局を広島県自治会館内に移転。
- 2009. 4. 1 南大阪地域大学コンソーシアムと単位互換制度に係る包括協定締結。  
中国新聞キャンパスリポーター募集開始。  
5. 1 「広島県大学コンソーシアム支援事業」補助金受託。(～2011 年度)
- 2011. 4. 1 一般社団法人登記(一般社団法人教育ネットワーク中国と改称)  
広島県留学生活躍支援センター設置。折りづるみこし連参加。
- 2012. 4. 1 広島県留学生活躍支援センターをひろしま国際センターへ移管。  
4. 10 事務局を広島修道大学インターナショナルハウスに移転。
- 2013. 4. 9 広島県民文化センター5階6階に開設されたサテライトキャンパスに単位互換科目・高大連携公開授業、公開講座・生涯学習講座を提供。
- 2014. 4. 1 広島県教育委員会加盟。
- 2015. 4. 1 福山大学、福山平成大学準会員加盟。

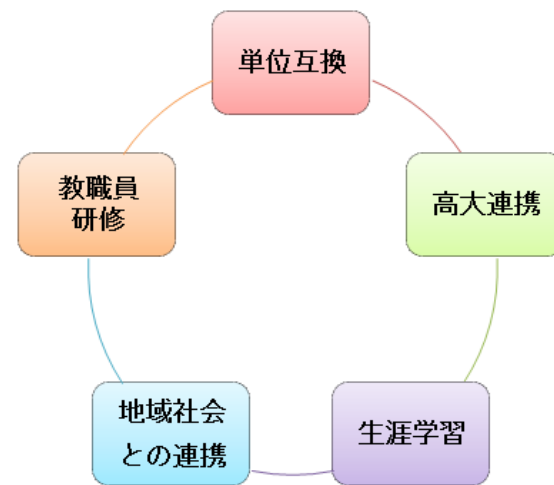
**ロゴマーク**



【コンセプト】  
教育ネットワーク中国の教育(education)のeとネットワークのn(Nの小文字)と中国のcを基に制作しました。小文字nをその形から橋のイメージを意図したフィクション、ノンフィクション問わず橋を大勢の人々で協力し建造する物語は数多くあり、そのことから、このロゴのテーマに最適に思いました。  
その橋の左の卵形をしたeから何か新しいものが生まれて橋を渡っていくようなイメージです。  
設立 10 周年記念の公募で選定しました。



**一般社団法人  
教育ネットワーク中国  
2015**



〒730-0803  
広島市中区広瀬北町 9-3  
広島修道大学インターナショナルハウス内  
TEL:082-533-7590 FAX:082-533-7591  
E-mail:office@enica.jp URL:http://www.enica.jp/

